

ながさき

3

年 組 番

年 組 番

名前



長崎県教育委員会





カードで  
学ぼう

## 1 自分と相手とのちがい

- 1 あなたが、クラスの友達から言われて「いやだな」と感じる言葉を一つ選んでみましょう。

|            |             |                      |                     |              |
|------------|-------------|----------------------|---------------------|--------------|
| 1<br>まじめだね | 2<br>おとなしいね | 3<br>いっしょう<br>けんめいだね | 4<br>こせいでき<br>個性的だね | 5<br>マイペースだね |
|------------|-------------|----------------------|---------------------|--------------|

- 2 いやだなと感じた理由を書きましょう。

- 3 ほかに人に意見を聞いて、どんなことに気が付きましたか。



カードで  
学ぼう

## 2 自分と相手とのちがい

- 1 あなたが、クラスの友達からされて「いやだな」と感じることを、上から並べてみましょう。

|                    |                       |                                 |                                      |                                  |
|--------------------|-----------------------|---------------------------------|--------------------------------------|----------------------------------|
| 1<br>すぐに返信が<br>来ない | 2<br>なかなか会話が<br>終わらない | 3<br>知らないところで<br>自分の話題が<br>出ている | 4<br>話をしている時に<br>ケータイ・スマホ<br>をさわっている | 5<br>自分が一緒に<br>写っている写真<br>を公開される |
|--------------------|-----------------------|---------------------------------|--------------------------------------|----------------------------------|

- 2 一番いやだと感じるカードを選んだ理由を書きましょう。

- 3 一番いやではないと感じるカードを選んだ理由を書きましょう。

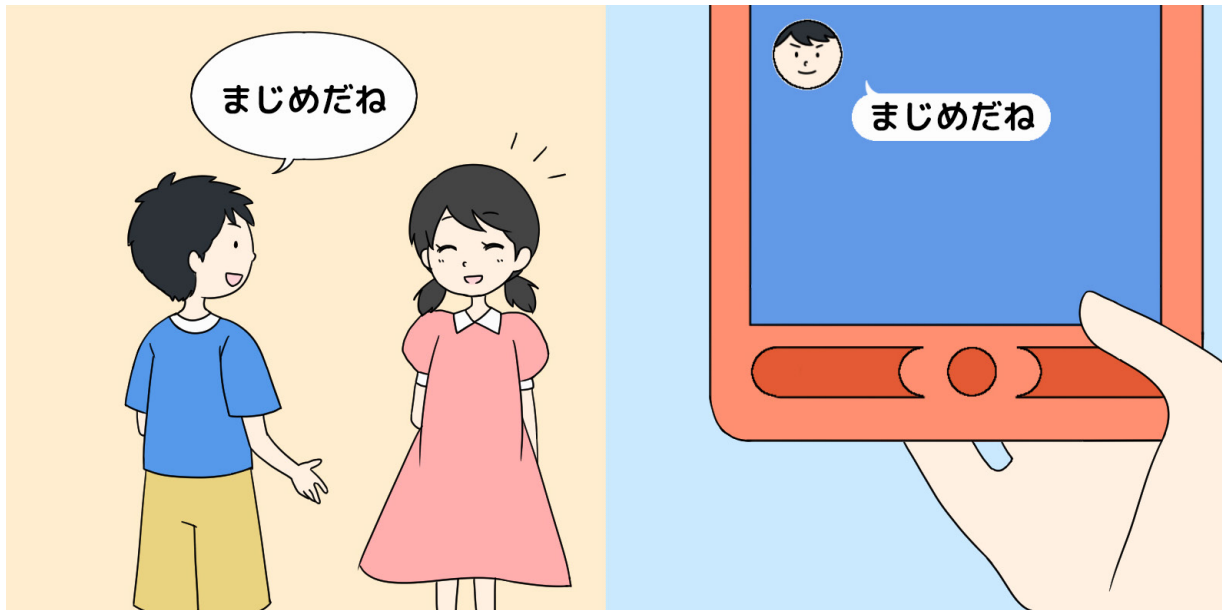


## ネットの<sup>とくせい</sup>特性

私たちは、相手の感情を言葉以外のどんなところから読み取っているでしょうか。

.....

.....



 学んだこと

 家庭から

 学校から



カードで  
学ぼう

## ① 使いすぎていないかな

- ① 平日、 ネットを何時間使っていたら 「使いすぎ」 だと思いますか。  
一つ選んで友達とくらべてみましょう。

① 1時間      ② 2時間      ③ 3時間      ④ 4時間      ⑤ 5時間

- ② どんなことに気がつきましたか。



カードで  
学ぼう

## ② 使いすぎていないかな

- ① 「この人、 ネットを使いすぎだなあ」 と思う順にカードを並べてみましょう。

① 夜おそくに  
メッセージを送ってくる

② すぐに  
メッセージが返ってくる

③ 友達と話している時に  
スマホをさわっている

④ アプリで毎月  
お金を使っている

⑤ いつもネットや  
ゲームの話ばかりする

- ② 順番がちがう人同士では、 どんなトラブルが起きる可能性かのうせいがあると思いますか。



使いすぎないためには

1

ネットやゲームを使いすぎないために、自分が守れるルールを考えてみましょう。

.....  
.....

2

1週間チャレンジしてみましょう。

自分で決めたルールを守れたかどうか、<sup>きろく</sup>記録をつけましょう。

|    |  |  |  |  |  |  |  |
|----|--|--|--|--|--|--|--|
| 日付 |  |  |  |  |  |  |  |
| 結果 |  |  |  |  |  |  |  |

3

ルールが守れない時には、どんなことがありましたか。

.....  
.....



学んだこと



家庭から



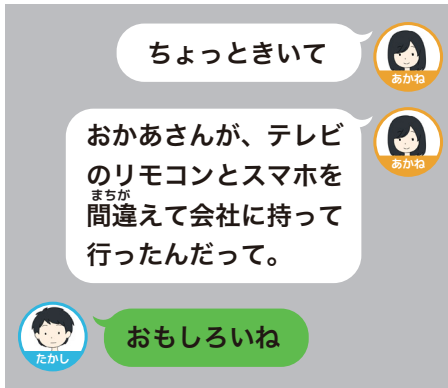
学校から



カードで  
学ぼう

## 1 これって悪口

1 たかしさんはどんな気持ちでメッセージを送ったのでしょうか。



1  
すごく  
おもしろ  
かった  
気持ち

2  
ちょっとだけ  
おもしろか  
った  
気持ち

3  
いじわるな  
気持ち

2 どんなことに気がつきましたか。



カードで  
学ぼう

## 2 これって悪口

1 友達から次のメッセージが届きました。それぞれ **A** **B** **C** に分けてみましょう。



**A** すごくおもしろか  
った気持ち

**B** ちょっとだけ  
おもしろか  
った気持ち

**C** いじわるな気持ち

2 どんなことに気がつきましたか。



## ネットの<sup>とくせい</sup>特性

メッセージを友達に送信する時、どんなことに気をつければよいでしょうか。

.....

.....



 学んだこと

 家庭から

 学校から



カードで  
学ぼう

## 1 写真を公開する前に

- 1 あなたが写真をネットに公開するとしたら、どれがよいと思いますか。公開しても問題がないと思う順に、上から並べてみましょう。



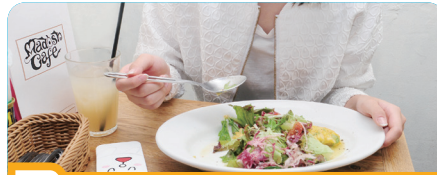
1 1-Bサイコー!



2 バスケ楽しかった(^^)/



3 ミナの家で勉強中ww



4 いつものお店!なう(^^)



5 たかしといっしょ♡

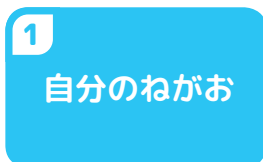
- 2 どんなことに気がつきましたか。



カードで  
学ぼう

## 2 写真を公開する前に

- 1 あなたが、ネットに公開されたら「いやだな」と感じる写真を一つ選んでみましょう。



- 2 ネットで公開するには、それぞれどんなことに気をつければよいでしょうか。



## ネットの<sup>とくせい</sup>特性

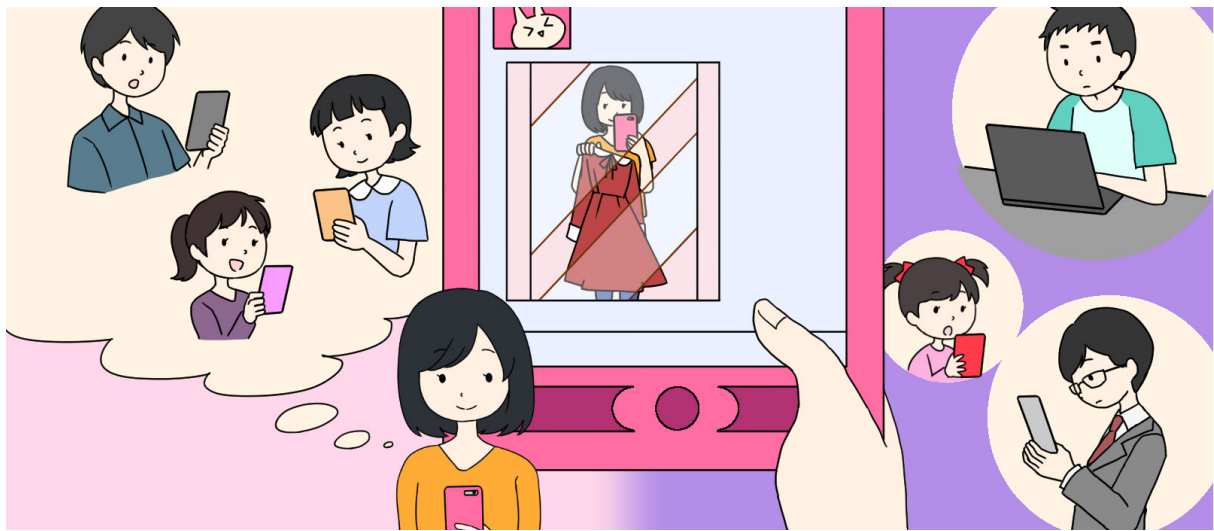
「<sup>ふてきせつ</sup>不適切な写真をアップしない」ことは、全員が理解しているはずなのに、どうして「<sup>えんじょう</sup>炎上」が起きるのでしょうか。

考えられるのは、「知っている人しか見ないだろう」という公開範囲の<sup>にんしき</sup>認識の<sup>あま</sup>甘さです。また、「<sup>ふてきせつ</sup>不適切な写真」の<sup>にんしき</sup>認識のずれも考えられます。自分は

「<sup>ふてきせつ</sup>不適切じゃない写真」だと思っても、友達や社会の人が見たら「<sup>ふてきせつ</sup>不適切な写真」になることもあります。

特に、<sup>じたく</sup>自宅で撮った写真などをアップする時は、<sup>じたく</sup>自宅の住所などの<sup>じょうほう</sup>情報も一緒にアップされる場合があるので注意が必要です。

また、一度公開した情報を消すことは難しいことを覚えておきましょう。



## 📝 学んだこと

### 🏠 家庭から

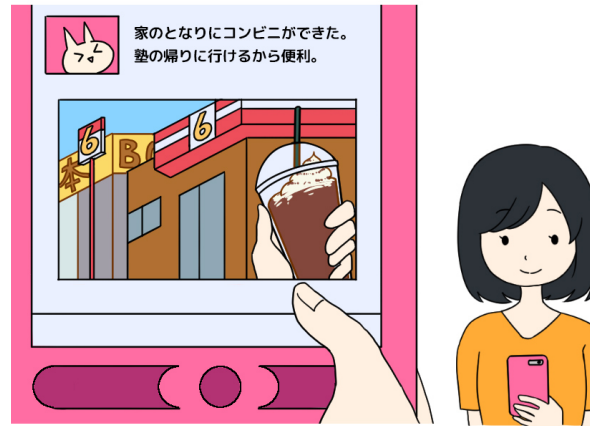
### 🏫 学校から



最近、あかねさんの家のとなりにコンビニができたので、塾の帰りに行ってみることにしました。

「家のとなりにコンビニができた。塾の帰りに行けるから便利。」

このメッセージを、コンビニで買った飲み物の写真と一緒に、SNS にアップしたところ、友達からたくさんコメントがありました。



1 このメッセージや写真から、分かることは何でしょうか。

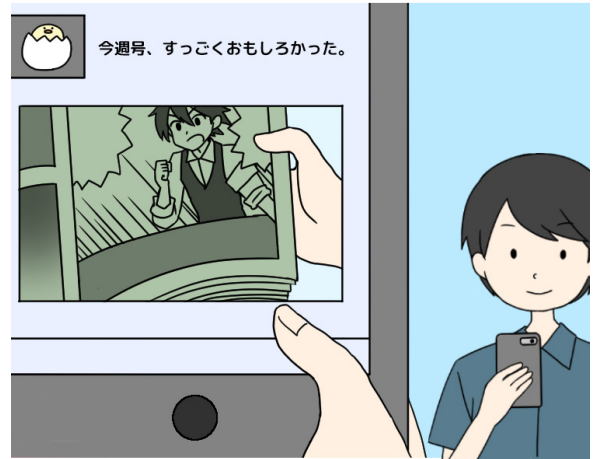
2 このようなことを見かけたら、あなたはどのようにアドバイスをしますか。



ゆうたさんは、毎週発売されるマンガ雑誌を楽しみにして、いつも購入しています。今週発売されたマンガ雑誌には、お気に入りのマンガが載っていて、うれしくて、友達に知らせることにしました。

「今週号、すっごくおもしろかった。」

このメッセージをマンガの一部と一緒にSNSにアップしたところ、友達からたくさんのコメントがありました。



**1** このメッセージと写真には、どのような問題があるでしょうか。

**2** マンガ以外で、気をつけなければならないものには何があるでしょうか。



トラブルに  
あつたら

## 夜おそくまでのグループトーク

これは、クラスの友達4人のグループトークです。

あなたは、そろそろねようと思っているので、グループトークを終わりにしたいと考えていますが、なかなか終わりにありません。

- 1 こんな時、あなたは、どのように返信しますか。



- 2 クラスのみんなと意見交換をして、「上手だな」と思う返信や対応を書いてみましょう。

- 3 「楽しいコミュニケーション」をしていくために、これから気をつけることはどんなことでしょうか。

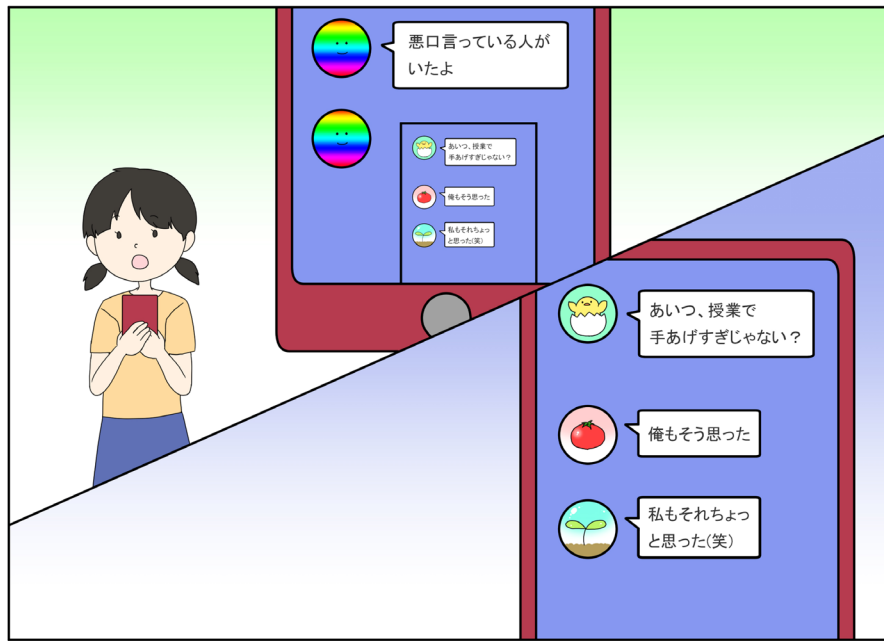


トラブルに  
あったら

## 悪口を書かれたら

あなたは、友達のかかねさんとメッセージのやり取りをしています。

ある日、かかねさんから、「あなたの悪口を言っている人がいたよ」を言われ、そのやり取りの画像を送られました。



1 あかねさんは、どのような方法で、やりとりの画像を送ったのでしょうか。

2 あなたは、どのように対応しますか。

memo

A memo template consisting of a large rectangular area enclosed by a solid blue border with rounded corners. Inside this area, there are 20 horizontal dotted lines spaced evenly down the page, providing a guide for writing text.

|   |  |
|---|--|
| <p>1</p> <p>まじめだね</p> <p>自分と相手とのちがい ①</p>                | <p>1</p> <p>1 時間</p> <p>使いすぎ ①</p>    |
| <p>2</p> <p>おとなしいね</p> <p>自分と相手とのちがい ①</p>               | <p>2</p> <p>2 時間</p> <p>使いすぎ ①</p>    |
| <p>3</p> <p>いっしょう<br/>けんめいだね</p> <p>自分と相手とのちがい ①</p>    | <p>3</p> <p>3 時間</p> <p>使いすぎ ①</p>   |
| <p>4</p> <p>こ せい てき<br/>個性的だね</p> <p>自分と相手とのちがい ①</p>  | <p>4</p> <p>4 時間</p> <p>使いすぎ ①</p>  |
| <p>5</p> <p>マイペースだね</p> <p>自分と相手とのちがい ①</p>            | <p>5</p> <p>5 時間</p> <p>使いすぎ ①</p>  |

1

夜おそくに  
メッセージを  
送ってくる

使いすぎ②



1

すぐに返信が  
来ない

自分と相手とのちがい②



2

すぐに  
メッセージが  
返ってくる

使いすぎ②



2

なかなか会話が  
終わらない

自分と相手とのちがい②



3

友だちと話している  
ときにスマホを  
さわっている

使いすぎ②



3

知らないところで  
自分の話題が  
出ている

自分と相手とのちがい②



4

アプリで毎月  
お金を  
使っている

使いすぎ②



4

話をしているときに  
ケータイ・スマホ  
をさわっている

自分と相手とのちがい②



5

いつもネットや  
ゲームの話  
ばかりする

使いすぎ②



5

自分が一緒に  
写っている写真  
を公開される

自分と相手とのちがい②





1

すごく  
おもしろかった  
気持ち

悪口①



1

1-Bサイコー!



2

ちょっとだけ  
おもしろかった  
気持ち

悪口①



2

バスケ楽しかった(^^)!



3

いじわるな  
気持ち

悪口①



3

ミナの家で勉強中ww



4

いつものお店!なう(^^)



5

たかしとっしょ♡



1

### 自分のねがお

写真



1

おもしろいね

悪口②



2

### 自分の変顔

写真



2

おもしろいね

悪口②



3

### 自分の部屋

写真



3

おもしろいね

悪口②



4

### たまたま 写り込んだ自分

写真



4

おもしろいね

悪口②



5

### 自分の食事中

写真



5

おもしろいね

悪口②



memo

A large rounded rectangular box with a blue border and horizontal dotted lines for writing. The box is empty and occupies most of the page below the 'memo' header.



---

## 「SNSノート・ながさき」

長崎県教育委員会

平成31年2月

編集・発行 長崎県教育庁児童生徒支援室

所在地 長崎県長崎市尾上町3番1号

電話 095-894-3339

---

### 平成30年度情報モラル教育教材開発検討会議委員

長崎大学教育学部 准教授 倉田 伸

長崎県立大学情報システム学部 教授 穴田 啓晃

長崎県警察本部警務部 係長 道添 弘貴

長崎県PTA連合会 顧問 松崎 真二

長崎県立佐世保南高等学校育友会 会長 喜多 整吾

長崎市教育委員会学校教育部 教育管理官 高坂 英晃

長崎県教育庁児童生徒支援室 室長 本村 公秀

---

### ワーキングチーム

長崎県教育庁義務教育課 指導主事 作元 浩二

長崎県教育庁高校教育課 指導主事 岩國 峰明

長崎県教育庁特別支援教育課 指導主事 前田 憲吾

長崎県教育庁生涯学習課 係長 山崎 幸則

長崎県教育センター総務企画課 主任指導主事 東原 宏章

長崎県教育センター教育支援研修課 係長 浦川 千草

---

制作 長崎県教育委員会

LINE株式会社

静岡大学教育学部 准教授 塩田 真吾

アラサキデザインスタジオ

---